

<b>Beschlussvorlage</b> Gemeinde Dorf Mecklenburg	Vorlage-Nr: VO/GV01/2021-1839 Status: öffentlich Aktenzeichen:	
Federführend: Amt für Ordnung und Soziales	Datum: 05.07.2021 Einreicher: Bürgermeister	
<b>Beschluss zum Anbau von Räumen an die Kindertagesstätte Dorf Mecklenburg</b>		
Beratungsfolge:		
Beratung Ö / N	Datum	Gremium
Ö	27.07.2021	Ausschuss für Schule, Jugend, Kultur, Sport und Soziales Dorf Mecklenburg
N	07.09.2021	Haupt-und Finanzausschuss Dorf Mecklenburg
Ö	28.09.2021	Ausschuss für Gemeindeentwicklung, Bau, Verkehr und Umwelt Dorf Mecklenburg
Ö	19.10.2021	Gemeindevertretung Dorf Mecklenburg

### Beschlussvorschlag:

Die Gemeindevertretung Dorf Mecklenburg beschließt, einen Anbau an die Kindertagesstätte Dorf Mecklenburg für zusätzliche Räume und einen Gemeinschaftsraum an die Kindertagesstätte zu errichten. Die Planung dazu soll auf der Grundlage der Machbarkeitsstudie aus 2018 erfolgen. Die Erweiterung soll so erfolgen, dass eine Belegung mit einer Betriebserlaubnis für maximal 112 Kinder (8 Gruppen x14 Kinder, in Perspektive 8 Gruppen x 13 Kinder) im Kindergartenbereich in der Karl-Marx-Straße erfolgen kann. Der Anbau soll nur mit Fördermitteln erfolgen.

### Sachverhalt:

In 2018 wurde eine Machbarkeitsstudie für einen Anbau von Räumen an die Kindertagesstätte in Auftrag gegeben.

Diese wurde als Grundlage für ein Konzept (Vorplanung) für einen Anbau an die Kindertagesstätte genutzt und soll als Grundlage für die Ausschreibung der Planungsleistungen dienen.

Die Notwendigkeit eines Anbaues wurde durch die Leiterin der Kindertagesstätte Dorf Mecklenburg, Frau Rohde, ausführlich begründet. Dabei geht Frau Rohde auf die Senkung der Erzieher-Kind-Relation von 1:18 auf 1:15 und auf die Umsetzung als Gruppenstärke ein. Eine derzeitige Reduzierung auf die Gruppengröße von 15 Kindern ist durch die fehlenden Gruppenräume nicht möglich. Die Kindertagesstätte Dorf Mecklenburg hat für den Kindergartenbereich in der Karl-Marx-Straße eine Betriebserlaubnis für 100 Kinder. In der Vergangenheit wurden 18 Vorschulkinder im Hortgebäude in der Bahnhofstraße 32 für die betreut. Das ist seit dem Schuljahr 2020/2021 auf Grund der stark gestiegenen Anzahl an Hortkindern nicht mehr möglich.

In der Kindertagesstätte in der Karl-Marx-Straße werden die verfügbaren Material-und Vorbereitungsräume in der Kita seit der Einführung der integrierten Vollverpflegung als Lagerräume benötigt.

Ausreichend Räume für Dienstberatungen, Teamsitzungen, Fachberatungen und die Vor- und Nachbereitungen sind nicht vorhanden.

Veranstaltungen für und mit den Kindern müssen in andere Räumlichkeiten außerhalb der Kindertagesstätte verlagert werden. Aus dem Grunde ist der Anbau eines Gemeinschaftsraumes unbedingt erforderlich. Gleichzeitig können dort auch die Hortkinder, die derzeit auf 2 Gebäude in der Bahnhofstraße verteilt sind und ebenfalls über keine geeigneten Gemeinschaftsräume verfügen, ihre Veranstaltungen durchführen. Die ausführliche Begründung ist der Stellungnahme der Kitaleiterin in Anlage 1 zu entnehmen.

Bei der Planung und Belegung muss berücksichtigt werden, dass nach Beschluss der Gemeindevertretung bis zur Fertigstellung des Anbaues der Kita einige Zeit vergehen wird und die Landesregierung voraussichtlich eine weitere Senkung des Erzieher-Kind-Schlüssels vornehmen wird. Um dann ausreichend Platz für die Kinder zu haben, ist ein Anbau von 2 weiteren Gruppenräumen realistisch. Selbst bei einer Senkung auf 13 Kinder im Erzieher-

Kind-Verhältnis wäre eine Beibehaltung der derzeitigen Betriebserlaubnis von 100 Kindern möglich.

Da die Gemeinde Metelsdorf keine eigene Kindereinrichtung hat und ein Teil der Kinder aus der Gemeinde Metelsdorf die Kindertagesstätte in Dorf Mecklenburg besuchen und auch in Dorf Mecklenburg zur Schule kommen, wurden die Einwohnerzahlen und Geburten von Metelsdorf als Sozialraum mit einbezogen.

Die Entwicklung der Geburtenzahlen in der Gemeinde Dorf Mecklenburg und die Einbeziehung von Statistischen Zahlen durch die Zuzüge in den Wohngebieten in Karow und in Metelsdorf sind der Anlage 2 zu entnehmen.

In der Anlage 3 wurde auf der Grundlage der Geburtenzahlen, entnommen aus dem Melderegister, die Anzahl der Kinder im Alter von Null bis 3 Jahren und im Kindergartenalter für die Belegung der Kindertagesstätte in den Folgejahren aufgerechnet.

Um Fördermittel zu beantragen, ist die Vorplanung nicht ausreichend.

Es ist die Information an den Landkreis erfolgt, dass die Gemeinde einen Anbau vornehmen möchte. Jedoch ist für konkrete Abstimmungen und die Einholung der Zustimmung des Jugendamtes des Landkreises ein Beschluss durch die Gemeinde Dorf Mecklenburg erforderlich.

### **Finanzielle Auswirkungen:**

Die Kosten betragen laut Kostenschätzung ca. 2,3 Mio Euro und sind der angefügten Kostenschätzung zu entnehmen.

### **Anlage/n:**

Anlage 1 Stellungnahme der Kitaleiterin zum Bedarf

Anlage 2 Entwicklung der Geburtenzahlen

Anlage 3 Analyse und Weiterrechnung der Kinderzahlen und Planung der Kitabelegung

Anlagen 4 bis 6 Grundrisse und Kostenschätzung des Konzeptes

Anlage 7 Variantenvorschlag aus dem Haupt- und Finanzausschuss

<b>Abstimmungsergebnis:</b>	
Gesetzliche Anzahl der Mitglieder des Gremiums	
Davon besetzte Mandate	
Davon anwesend	
Davon Ja- Stimmen	
Davon Nein- Stimmen	
Davon Stimmenthaltungen	
Davon Befangenheit nach § 24 KV M-V	

**Kindertagesstätte „Mäckelborger Kinnergorden“  
Dorf Mecklenburg**

Karl-Marx-Straße 11, 23972 Dorf Mecklenburg, Tel. 03841/790145, Fax  
03841/790767

Email: kita.mecklenburg@googlemail.com

---

***Aussagen der Kita-Leiterin zur aktuellen Belegung, den Bestandsbauten und ihren Zukunftswünschen für eine optimale, verbesserte pädagogische Betreuung zur Bildung und Erziehung unserer Kita-Kinder und der Notwendigkeit einer Kita-Erweiterung durch Anbau***

Mit 39 Dienstjahren als pädagogische Fachkraft (15 Jahre Schuldienst, Rest in Leitungspositionen Hort, dann Kita-Leitung) konnte ich die stetige Erhöhung der Kita-Zahlen, des Mehrbedarfs von Räumlichkeiten und pädagogischen Fachkräften (16 auf 28 aktuell) miterleben.

Die Erhöhungen der jährlichen Betriebserlaubnisse spiegeln dieses sehr gut in Zahlen und Fakten wieder. (siehe Auflistung am Ende).

**Am 29. August 2003** konnte unsere neue Krippe mit 30 Plätzen bezogen werden. Bis heute erleben wir eine jährliche Auslastung mit steigender Nachfrage, die aufgrund der erstellten Voranmeldungen dokumentiert ist. Sowohl im Kippen-, Kindergarten und im Hortbereich sind die steigenden Kinderzahlen zu verzeichnen.

**1996** kam es zur Zusammenlegung von Hort, Kindergarten und Krippe zur Kindertagesstätte.

**Ab 2011** konnten wir durch den Aus- und Umzug der Grundschule ein zusätzliches Gebäude für die Hortkinder beziehen. Bis dahin wurden unsere Hortkinder auch in Räumen der damaligen Regionalschule oder des Gymnasiums mit betreut.

**Erstmalig zog eine Kindergartengruppe in das Hortgebäude** in die Bahnhofstraße 32. **Es sind unsere Schulanfänger, die seitdem und auch in den nächsten sieben Jahren umziehen mussten**, denn auch der Bedarf an Kindergartenplätzen bleibt nachweislich. 22 Hortkinder dürfen mit Betriebserlaubnis morgens im Frühdienst im Kindergartengebäude (100 Kinder) mit betreut werden. Den Hortkindern wurde so ein langer Weg vor Schulbeginn durch das Dorf verkürzt.

**2013** musste erneut die Betriebserlaubnis geändert werden (von 120 auf 142 Hortkinder).

Weitere Räume wurden für die Hortbetreuung genutzt, so ein Raum im Vereinshaus. Unsere Schulanfänger zogen jetzt in das Hortgebäude in die Bahnhofstr. 36.

Dem erhöhten Bedarf an Kita-Plätzen stehen die Kapazität lt. Betriebserlaubnis gegenüber sowie die Neuberechnung des Betreuungsschlüssels im Kiga-Bereich (1:15, vorher 1:18). Das heißt aktuell können wir dadurch 18 Kindergartenkinder weniger betreuen (6 Gruppen mal 2 Kinder weniger). Die neuen Wohngebiete bringen Zuzug junger Familien und somit eine erhöhte Nachfrage an Kita-Plätzen, die Geburtenrate steigt.

**Die Einführung der Vollverpflegung ab dem 1. März 2015** stellte uns wieder vor räumlichen Engpässen und Problemen. Die Fachkräfte gaben ihre kleinen Vorbereitungs- und Materialräume frei für die geforderten Kühlschränke, Regale und den Platz für die Aufbewahrung der Getränke und Vorräte.

Auch unsere Reinigungskräfte haben keine Räumlichkeit. Im Erzieher-Bad haben wir für diese einen abschließbaren Schrank geschaffen. Leider reicht dieser nicht aus, um alle Materialien und Arbeitsgeräte zu lagern. Der vorhandene Raum musste als einziger Lagerraum für die Getränkekisten sowie Vorräte wegen der Vollverpflegung weichen.

Auch für die Team-Sitzungen wurden inzwischen die Erzieher-Zimmer viel zu klein. Das betrifft alle Bereiche (Krippe, Kiga, Hort). Große Team-Sitzungen, Fachberatung und Aus- und Fortbildung können nur noch in externen Räumen stattfinden. Aktuell nutzen die Fachkräfte den Kreativ-Raum mit für ihre Vor- u. Nachbereitung. Hier stehen auch zwei netzwerkfähige Rechner für sie.

Für mich als Kita-Leiterin sind die räumlichen Trennungen für die Kinder nicht die optimalste Lösung (Horte). Wenn schon für unsere beiden Horte diese Trennung besteht, wäre es wünschenswert unsere eine Kindergartengruppe wieder zurück auf das Kindergartengelände zu holen. Auch der geplante Rechtsanspruch im Hort ab 2026 sollte unseren Bedarf stützen.

Leider ist das nur durch einen **Erweiterungsanbau möglich**. Vielleicht lässt unser ca. 7000 m<sup>2</sup> großes Außengelände dieses zu. Wünschenswert wäre für alle pädagogischen Veranstaltungen **auch ein eigener größerer Raum**. Zu allen Veranstaltungen, die nicht bei schönem Wetter draußen stattfinden können, müssen wir mit den Kindern in andere Räumlichkeiten ziehen, wie die MZH oder die Gaststätte „Am Mühlengrund“. Das bringt immer Unruhe und wäre eine Qualitätsverbesserung unserer gesamten pädagogischen Arbeit. So wäre die Überdachung unseres gepflasterten Rondells am Haupteingang auch eine gute Alternative hierfür. Das Bewegungsangebot für die Kinder, auch bei schlechtem Wetter sich auszutoben, wäre unter anderem auch gesichert. Spiel, Sport, Tanz, Gesang und Veranstaltungen unter einem Dach und witterungsunabhängig wären gesichert. Aktuell haben wir erstmalig 2021 drei erste Klassen an unserer Grundschule. *Somit hat sich auch der Bedarf an Hortplätzen wieder erhöht. Die Betriebserlaubnis wird von 142 auf 175 erhöht*. Schon in den letzten beiden Jahren fand eine Erhöhung von 142 Plätzen auf 166 Plätzen statt.

***Diese Entwicklung in unserem Sozialraum und die gesetzlichen Vorgaben begründen dringend eine räumliche Erweiterung für die Kita-Betreuung in unserem Ort.***

**Betreuung unserer aktuell 305 Kinder laut Betriebserlaubnis insgesamt in allen Bereichen.**

Krippe: **30 Kd.**

Kiga: 118 **100 Kd.** / 18 im Hortgebäude??

Hort: **142/** aktuell sogar **175 Kd.**

**Nachweis zum stetigen Bedarf laut Entwicklung**

01.10.1996 -	Zusammenlegung Hort, Krippe, Kiga	Krippe: 0-3 Jahre/ 17 Kinder Kiga: 3-6/7 Jahre/ 88 Kinder Hort: 6/7 Jahre/ 100 Kinder
25.08.1999 -	Erhöhung	Krippe von 17 auf 24 Plätze
02.05.2002 -	Erhöhung	Kiga von 87 auf 90 Plätze
01.06.2003 -	Erhöhung	Kiga von 90 auf 103 Plätze
01.09.2003 -	„	Kiga von 103 auf 108 Plätze
		Krippe von 24 auf 30 Plätze
03.05.2011 -	„	Hort von 100 auf 120 Plätze
		Kiga von 100 auf 118 Plätze
01.08.2013 -	„	Hort von 120 auf 142 Plätze (aktuell sogar 144)
01.08.2019 -	„	Hort von 142 auf 166
01.08.2020 -	„	Hort von 142 auf 166
<b>01.08.2021 -</b>	<b>„</b>	<b>Hort von 142 auf 166</b>

Dorf Mecklenburg, 29.06.2021

Angelika Rohde  
(Kita-Leiterin)

# Entwicklung der Geburtenzahlen von 2011 bis 2021 in den Gemeinden Dorf Mecklenburg und Metelsdorf

Quelle: Stand 21.06.2021 im Melderegister

VO/GV01/2021-1839

Anlage 2

Klasse/Einschulung	2021									
	4.	3.	2.	1.	2021					
Jahrgang	2011/12	2012/13	2013/14	2014/15	2015/16	2016/17	2017/18	2018/19	2019/20	2020/21
Ort DM	15	20	15	17	7	8	18	10	11	14
OT Karow	14	11	12	20	14	9	9	15	8	4
OT Kletzin	1		2		1					
OT Moidentin			2	2		1			1	
OT Olgashof	1	1	1	1	1	1	1		2	1
OT Petersdorf										
OT Rambow	3	4	2	4	2	2	3	3	1	1
OT Rosenthal				2						1
OT Steffin	2	1			1	1			1	1
<b>Dorf Mecklenburg</b>	<b>36</b>	<b>37</b>	<b>34</b>	<b>46</b>	<b>26</b>	<b>22</b>	<b>31</b>	<b>28</b>	<b>24</b>	<b>22</b>

Ort Metelsdorf	5	6	3	2	6	4	2	3	3	7
OT Klüssendorf			1		1	1				
OT Martensdorf		1		1		1	1			
OT Schulbrook	1		1							1
<b>Metelsdorf</b>	<b>6</b>	<b>7</b>	<b>5</b>	<b>3</b>	<b>7</b>	<b>6</b>	<b>3</b>	<b>3</b>	<b>3</b>	<b>8</b>

<b>Gesamt</b>	<b>42</b>	<b>44</b>	<b>39</b>	<b>49</b>	<b>33</b>	<b>28</b>	<b>34</b>	<b>31</b>	<b>27</b>	<b>30</b>
										Juli 2020 bis Juni 2021

Die Geburten wurden vom 01. Juli bis 30. Juni für jeweils einen (Schul-)Jahrgang berechnet.

**Zurechnung der Zuzüge durch neue Wohngebiete**

<b>WG Karow</b>	1	1	1	1	1	1	1	1	1	1
-----------------	---	---	---	---	---	---	---	---	---	---

<b>WG Metelsdorf</b>	1		1			1		1		
----------------------	---	--	---	--	--	---	--	---	--	--

<b>Gesamt mit Zurechnung</b>	<b>44</b>	<b>45</b>	<b>41</b>	<b>50</b>	<b>34</b>	<b>30</b>	<b>35</b>	<b>33</b>	<b>28</b>	<b>30</b>
------------------------------	-----------	-----------	-----------	-----------	-----------	-----------	-----------	-----------	-----------	-----------

# Kinder der Gemeinde Dorf Mecklenburg von Geburt bis zum Schuleintritt unterteilt nach Altersklassen aus dem Melderegister und Planung der Belegung der Kita

Quelle: Melderegister vom 07.07.2021

Vorlage VO/GV01/2021-1839

Anlage 3

Voranmeldungen und Planungen der Kitaleiterin

	2021		2022		2023		2024		2025		2026		2027	
	1. HJ	2. HJ	1. HJ	2. HJ	1. HJ	2. HJ	1. HJ	2. HJ	1. HJ	2. HJ	1. HJ	2. HJ	1. HJ	2. HJ
Anzahl der Kinder am jeweiligen:														
	01.01.	01.08.	01.01.	01.08.	01.01.	01.08.	01.01.	01.08.	01.01.	01.08.	01.01.	01.08.	01.01.	01.08.
<b>0-3 Jahre Kinder im Krippenalter</b>	78	74	72	69	68	70	70	70	70	70	70	70	70	70
<b>Geburten, ab 2. HJ 2021 <math>\emptyset</math> errechnet 23/Jahr</b>	11	12	11	12	11	12	11	12	11	12	11	12	11	12
<b>Übergang in Kiga</b>	15	14	14	12	12	10	11	12	11	12	11	12	11	12
<b>Bestand Krippe</b>	74	72	69	69	68	70	70	70	70	70	70	70	70	70
<b>Kinder im Kindergartenalter</b>	110	125	95	111	99	111	99	110	91	102	86	97	85	96
<b>Zugang vom Krippenalter</b>	15	14	14	12	12	10	11	12	11	12	11	12	11	12
<b>Zugang durch Zuzug Karow</b>		2	2	2										
<b>Übergang zur Schule</b>		46		26		22		31		28		24		22
<b>Bestand Kigaalter</b>	125	95	111	99	111	99	110	91	102	86	97	85	96	86

## Planung der Belegung in der Krippe nach Anträgen

Anträge die später berücksichtigt werden müssen	5	4	1											
Mögliche Belegung (BE)	30	30	30	30	30	30	30	30	30	30	30	30	30	30

## Planung der Belegung im Kiga nach vorliegenden Anträgen

Kinder im Kindergartenalter	86	69	76	62	74	66	76							
Mögliche Belegung (BE)	100	100	100	100	100	100	100	100	100	100	100	100	100	100

Die gelben Kästchen beinhalten den letzten Geburtenstand am 30.06.2021

## Verteilung der Kinder aus dem Einwohnerregister auf die Kita DM und Fremdkitas

lt. Melderegister	in Kita DM	andere Kitas	keine Kita
Alter 0-1 Jahr	21		21
Krippenalter	51	24	6
Kindergartenalter	79	55	24
Fremdkinder in der Kita		14	1x BKI, 1x Lübow, 12x Metelsdorf

# Kinder der Gemeinde Metelsdorf von Geburt bis zum Schuleintritt unterteilt nach Altersklassen aus dem Melderegister

Quelle: Melderegister vom 07.07.2021

Vorlage VO/GV01/2021-1839

Anlage 3

	2021		2022		2023		2024		2025		2026		2027	
	1. HJ	2. HJ	1. HJ	2. HJ	1. HJ	2. HJ	1. HJ	2. HJ	1. HJ	2. HJ	1. HJ	2. HJ	1. HJ	2. HJ
Anzahl der Kinder am jeweiligen														
	01.01.	01.08.	01.01.	01.08.	01.01.	01.08.	01.01.	01.08.	01.01.	01.08.	01.01.	01.08.	01.01.	01.08.
<b>0-3 Jahre Kinder im Krippenalter</b>	11	14	14	14	14	14	11	9	9	9	9	9	9	9
Geburten, ab 2. HJ 2021 $\emptyset$ errechnet 3/Jahr	4	1	2	1	2	1	2	1	2	1	2	1	2	1
Übergang in Kiga	1	1	2	1	2	4	4	1	2	1	2	1	2	1
<b>Bestand Kinder Krippenalter</b>	14	14	14	14	14	11	9	9	9	9	9	9	9	9
<b>Kinder im Kindergartenalter</b>	18	19	17	19	14	17	15	19	17	19	17	19	17	19
Zugang vom Krippenalter	1	1	2	1	2	4	4	1	2	1	2	1	2	1
Zuzug im WG Metelsdorf				1	1									
Übergang zur Schule		3		7		6		3			3			8
<b>Bestand Kinder Kigaalter</b>	19	17	19	14	17	15	19	17	19	17	19	17	19	12




Konzept




B\_1804\_Kita\_Dorf\_Mecklenburg.pln

Projektnummer - Verfasser - Blatt-Nr.  
**B1804 - AR - LP-1-0 -**

Bauherr  **Gemeinde Dorf Mecklenburg**  
 Am Wehberg 17 23972 Dorf Mecklenburg

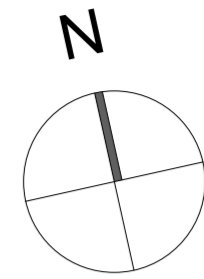
Vorhaben  **Konzept Schulstandort Dorf Mecklenburg**  
 Kindergarten Dorf Mecklenburg  
 Karl-Marx-Straße 11, 23972 Dorf Mecklenburg

MHB  
 ARCHITEKTEN + INGENIEURE GmbH  
 Mecklenburger Straße 18-20,  
 23966 Wismar  
 Tel. 03841 22968-0  
 Fax. 03841 250070

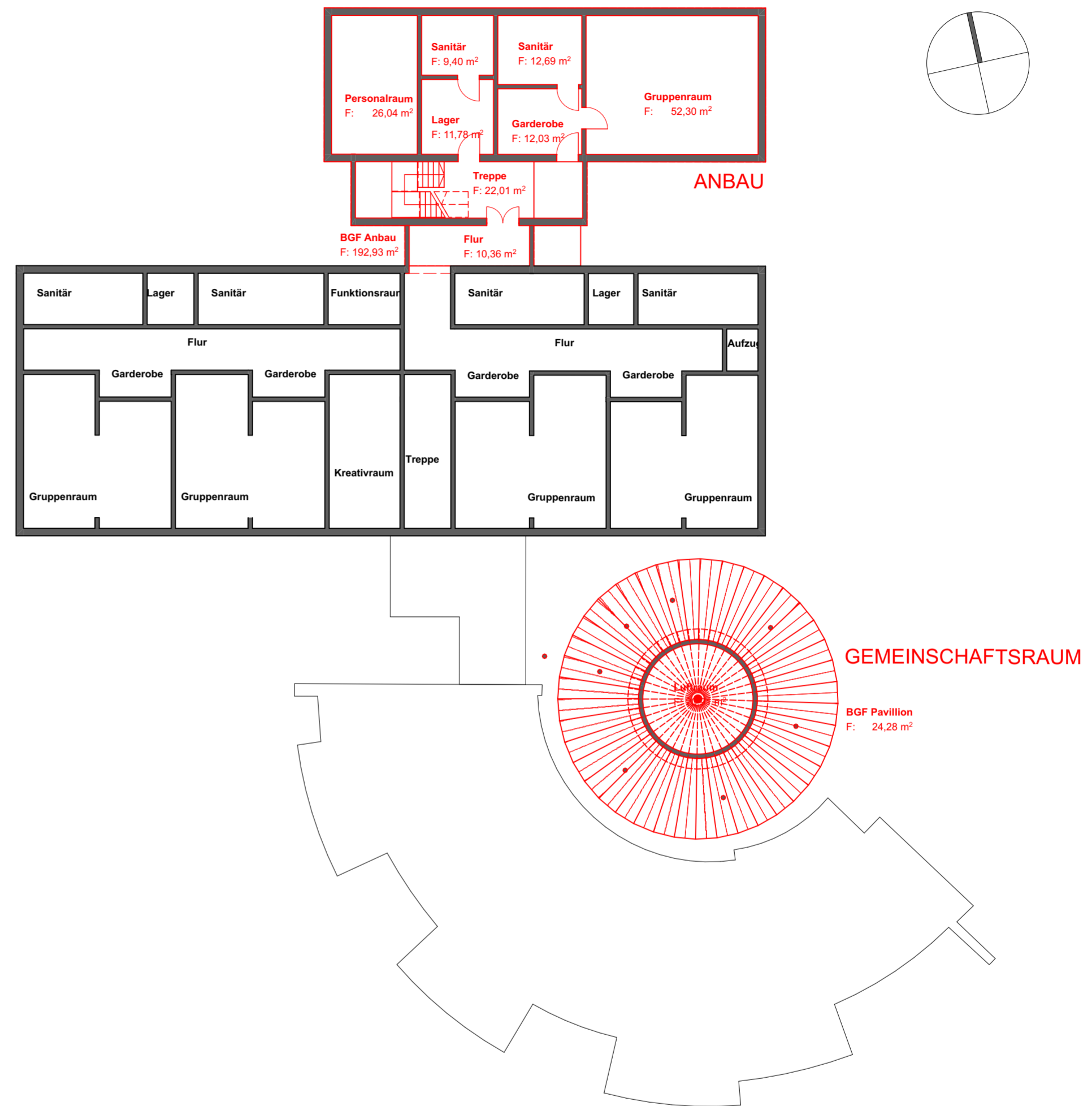


Freigabe Architekt	Zeichnungsinhalt <b>Lageplan</b>		
Bearbeiter ks	Datum 18.08.2021	Maßstab 1:500	Index/Datum -





GRUNDRISS ERDGESCHOSS



GRUNDRISS OBERGESCHOSS

Konzept




B\_1804\_Kita Dorf Mecklenburg.pln

Projektnummer - Verfasser - Blatt-Nr. <b>B1804 - AR - GR-1-0-00/10 -</b>	
Bauherr  Gemeinde Dorf Mecklenburg Am Wehberg 17 23972 Dorf Mecklenburg	Vorhaben  Konzept Schulstandort Dorf Mecklenburg Karl-Marx-Straße 11, 23972 Dorf Mecklenburg
MHB ARCHITEKTEN + INGENIEURE GmbH Mecklenburger Straße 18-20, 23966 Wismar Tel. 03841 22968-0 Fax. 03841 250070	Zeichnungsinhalt <b>Grundriss Erd- &amp; Obergeschoss</b>
Freigabe Architekt MHB ARCHITEKTEN + INGENIEURE	Bearbeiter ks
Datum 18.08.2021	Maßstab 1:200
Index/Datum -	

# Kosten im Hochbau

nach DIN 276 Abschnitt 3.2.2

## Kostenschätzung

<p>Bauvorhaben:</p> <p>Objekt Konzept Schulstandort Dorf Mecklenburg Kindergarten Dorf Mecklenburg</p> <p>Straße Karl-Marx-Straße 11</p> <p>PLZ Ort 23972 Dorf Mecklenburg</p>	
<p>Bauherr:</p> <p>Bauherr Gemeinde Dorf Mecklenburg</p> <p>Straße Am Wehberg 17</p> <p>PLZ Ort 23972 Dorf Mecklenburg</p>	
<p>Planung:</p> <p>MHB ARCHITEKTEN + INGENIEURE GmbH</p> <p>Mecklenburger Str. 18-20</p> <p>23966 Wismar</p>	

Zusammenstellung der Kostengruppen			
100	Grundstück	- €	
200	Herrichten und Erschließen	35.200 €	
300	Bauwerk - Baukonstruktion	1.356.298 €	
400	Bauwerk - Technische Anlagen	256.050 €	
500	Außenanlagen	118.800 €	
600	Ausstattung und Kunstwerke	92.270 €	
700	Baunebenkosten	419.211 €	
<b>Gesamtkosten Brutto inkl. Mehrwertsteuer (19%)</b>		<b>Summe €</b>	<b>2.277.830</b>

Kennwert Bauwerk (300+400) Euro /m<sup>2</sup> BGF 2.796 €

19.08.2021

Ort	Datum	Bauherr	Datum	Planverfasser
-----	-------	---------	-------	---------------

## Kostenschätzung nach DIN 276

Bauvorhaben: Konzept Schulstandort Dorf Mecklenburg

Objekt Kindergarten Dorf Mecklenburg  
Karl-Marx-Straße 11  
23972 Dorf Mecklenburg

### Kostengruppenzusammenstellung

Lfd.Nr	KG	Bezeichnung	Betrag	Gesamt KG
1	100	Baugrundstück		0,00 €
5	200	Herrichten und Erschließen		35.200,00 €
6	210	Herrichten	15.200,-	
7	220	Öffentliche Erschließung (ELT_Anschluss)	20.000,-	
8	230	Nichtöffentliche Erschließung	0,-	
9	240	Ausgleichsabgaben	0,-	
10	300	Bauwerk - Baukonstruktion		1.356.298,06 €
11	310	Baugrube	16.666,-	
12	320	Gründung	99.060,-	
13	330	Außenwände	617.550,-	
14	340	Innenwände	288.360,-	
15	350	Decken	137.872,-	
16	360	Dächer	136.815,-	
17	370	Baukonstruktive Einbauten	32.295,-	
18	390	Sonst. Maßnahmen für Baukonstruktionen	27.681,-	
19	400	Bauwerk - Technische Anlagen		256.050,36 €
29	500	Außenanlagen		118.800,00 €
38	600	Ausstattung und Kunstwerke		92.270,40 €
39	610	Ausstattung	92.270,-	
40	620	Kunstwerke		
41	700	Baunebenkosten (ca. 26% KG 300+400)		419.210,59 €
50		<b>S u m m e g e s a m t:</b>		<b>2.277.829 €</b>

	Gesamt	Anbau	Pavillion
<b>GRF [m<sup>2</sup>]</b>	<b>390</b>	<b>235</b>	<b>155</b>
EG BGF	344	201	143
OG BGF	233	201	33
<b>Summe BGF [m<sup>2</sup>]</b>	<b>577</b>	<b>402</b>	<b>175</b>
<b>Summe BRI [m<sup>3</sup>]</b>	<b>1.776</b>	<b>1.205</b>	<b>572</b>

Gegenüberstellung Kostenermittlungen		
Rahmenbedingungen		
Bestand:	keine Angaben zu Schadstoffen oder Kampfmitteln vorliegend	
	keine Aussagen zum Zustand TGA vorliegend	
Gründung/Keller:	keine Angaben zum Baugrund und zu Wasserhaltungsmaßnahmen vorliegend	
Dach	StB-Flachdach, teilweise Dachflächennutzung	
Barrierefreiheit:	barrierefrei nach DIN 18040-1	
Energiekonzept:	keine Angaben	
Die Kostenermittlung basiert auf Erfahrungswerten und BKI-Kennzahlen.		
	BKI Neubau Stand 2018	BKI Neubau Stand 2020
	Kostenrahmen DIN 276 - 1. Ebene	Kostenschätzung DIN 276 - 2. Ebene*
Konzeptentwurf	KiTa	KiTa-Anbau & Pavillion
Anzahl der Gebäude:	2	
Bauweise Neubau:	Leichtbau	
Fassade Neubau:	Putz- & Glasfassade	
Bruttogrundfläche Neubau (R+S):	577	m <sup>2</sup> BGF
Bruttogrundfläche Bestand:	0	m <sup>2</sup> BGF
Bruttogrundfläche Abbruch:	0	m <sup>2</sup>
Kostenkennwerte, brutto	Konzept KiTa	KiTa-Anbau & Pavillion
Neubau KG 300-400 pro m <sup>2</sup> BGF	1660 Euro/m <sup>2</sup>	2.796 Euro/m <sup>2</sup>
Sanierung KG 300-400 pro m <sup>2</sup> BGF	0 Euro/m <sup>2</sup>	0 Euro/m <sup>2</sup>
Abbruch KG 300 pro m <sup>2</sup> BGF	0 Euro/m <sup>2</sup>	0 Euro/m <sup>2</sup>
Kostenzusammenstellung	KiTa	
Neubau KG 300-400	957.305 Euro	1.612.348 Euro
Sanierung KG 300-400	0 Euro	0 Euro
Abbruch KG 300	0 Euro	0 Euro
Baunebenkosten (ca. 26%)	248.899 Euro	419.211 Euro
<b>Summe:</b>	<b>1.206.205 Euro</b>	<b>2.031.559 Euro*</b>

Weitere Aufwendungen für die Umgestaltung der Außenanlagen (KG500), die Ausstattung der neuen Räumlichkeiten (KG600) und für Umzugskosten sind zusätzlich zu berücksichtigen.

\*Termin und Kostenrisiken aufgrund der pandemiebedingten weltwirtschaftlichen Situation sind zusätzlich einzukalkulieren:

- Einfluß auf das Angebot und die Lieferung von Baumaterialien
- Einfluß auf die potentiellen Kapazitäten der Ausführungsfirmen
- zusätzliche hygienetechnische Maßnahmen im Bauablauf und Gebäudebetrieb
- Einfluß des Finanzmarktes und der Preisentwicklung

Anlage 7 BV 1839

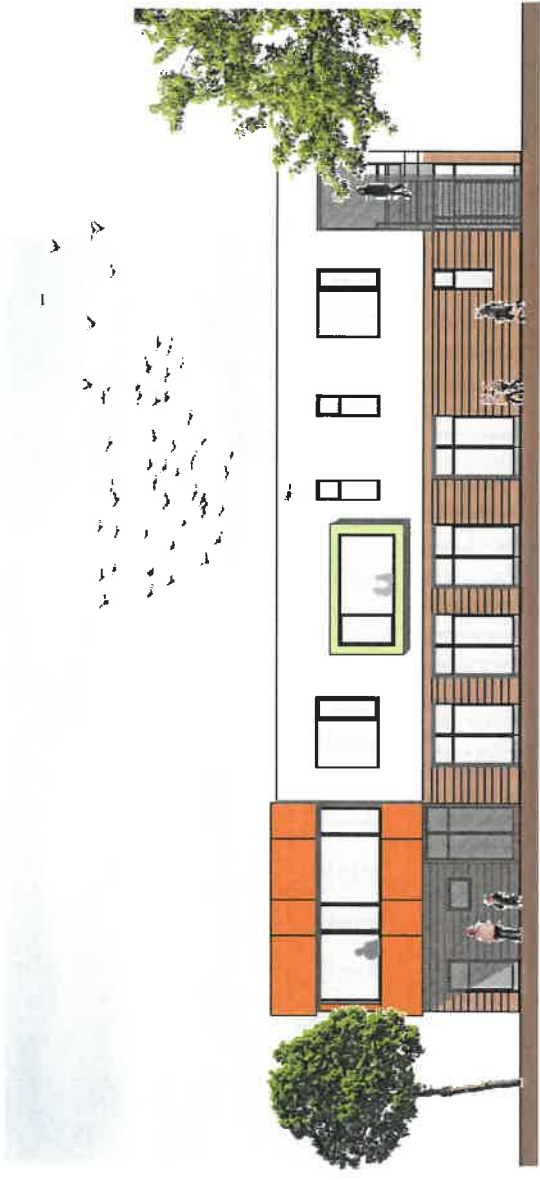


Maßstab 1 : 1.000

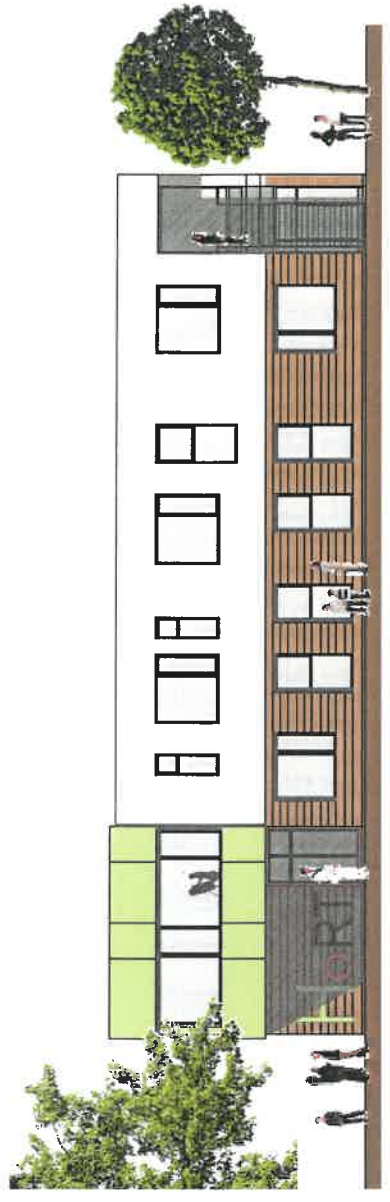
Landkreis  
Nordwestmecklenburg  
Rostocker Straße 76  
23970 Wismar



Anlage 7 BV 1839



Nordost - Ansicht



Südwest - Ansicht



**BORD FÜR ARCHITEKTUR  
UND BAULEITUNG**  
Bord & Partner  
Architekten und Ingenieure

20480 Weber-Neubau 17	14.08.2017/16	er 1000 1000/1000/1000
<b>Neubau-Hortgebäude Bad Kleinen</b>		
<b>Neubau</b>		
Gemeinde Bad Kleinen über Amt Dorf Mecklenburg-Bad Kleinen		
Objekt-Nr. BV/2017	1000/1000	1000/1000
Verfahren, Methode	Ansichten	2.0
Datum	1.10.17	26.02.2017

# Anlage 7 BV 1839



**Neubau Hortgebäude**  
Bad Kleinen

**Grundriss Erdgeschoss**  
Funktionsschema

B. Kläsner  
Stand: 28.05.2021



# Anlage 7 BV1839

ca. 27,00

ca. 27,00



**BÜRO FÜR ARCHITEKTUR  
UND INNENRAUMGESTALTUNG**  
Kästner · Kopp · Kopp  
Architektur und Innenraum · Partnerbüro mbH

**Neubau Hortgebäude**  
Bad Kleinen

**Grundriss Obergeschoss**  
Funktionsschema

B. Kästner

Stand: 28.05.2021





**LEGENDE**

Raum-Nr.	Raumbezeichnung	Grundfläche in m²
1.01	Windfang	6,70
1.02	Windfang	6,78
1.03	Für	94,55
1.04	Treppenhaus	14,48
1.05	Büro	17,13
1.06	Garderoberaum 1	31,85
1.07	Garderoberaum 2	28,00
1.08	Personalraum	23,99
1.09	Spielfläche 1 Hort	44,04
1.10	Hortraum 1 (z. B. Kickerraum)	7,19
1.11	Vorraum Außen - WC Spielfläche	3,04
1.12	Reinigungsmittelraum	2,07
1.13	Außen - WC Spielfläche	78,47
1.14	Kinderküche / Bewegungs- / Mehrzweckraum	2,97
1.15	Aufzug	6,00
1.16	HA-Raum Elektro	17,57
1.17	barrierefreies WC und 1. Hilferraum	25,64
1.18	Spielfläche 2 Hort	5,55
1.19	Vorraum WC Mädchen	11,34
1.20	WC Mädchen	1,29
1.21	Vorraum Gäste-WC	1,52
1.22	Gäste-WC	1,87
1.23	Vorraum Personal - WC	2,85
1.24	Personal - WC	7,35
1.25	Vorraum WC Jungen	9,10
1.26	WC Jungen	13,88
1.27	Hilferraum Heizung / Sanitär	16,32
1.28	Außenküche, Warenaufbewahrung / Information	15,41
1.29	Garderoberaum 3	15,41
1.30	Garderoberaum 4	15,41

NETTOFLÄCHEN ERDGESCHOSS GESAMT: 946,69

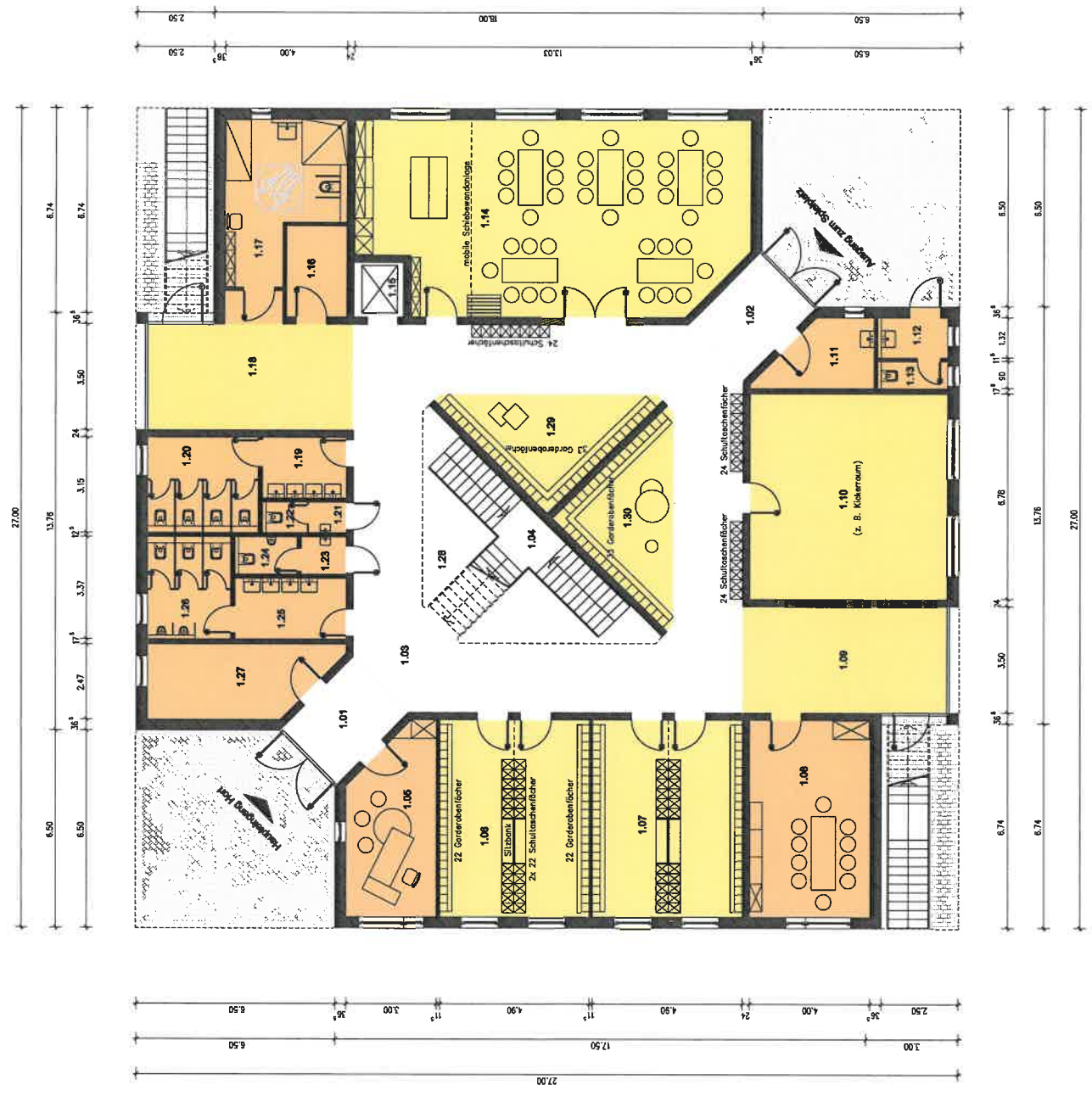
Anlage 7 BV 1839

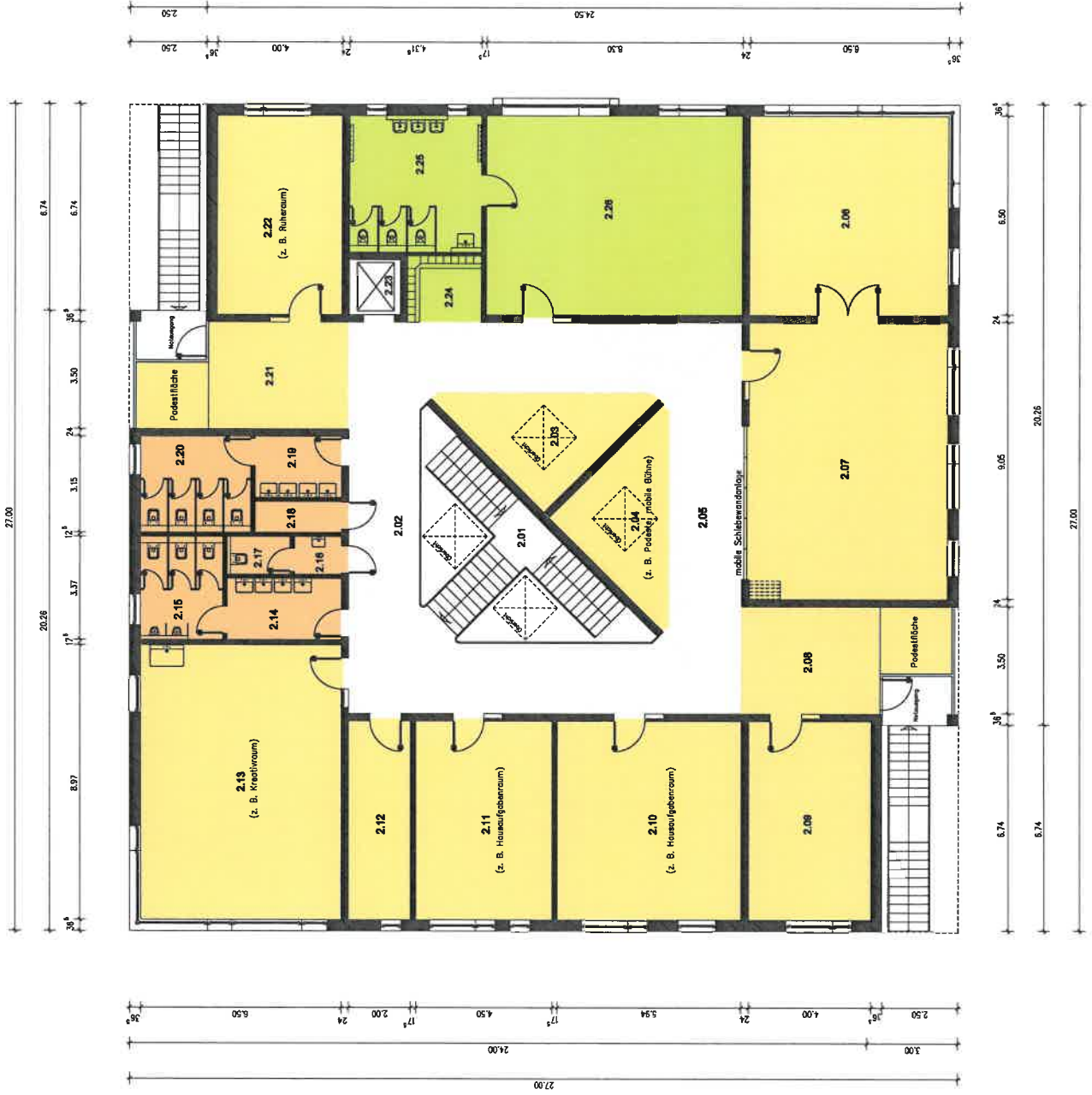


**BÜRO FÜR ARCHITECTUR UND BAULEITPLAN**  
Klärner • Kroft  
Architekten und Ingenieure in Partner

23888 Werner Sontag, 17 Tel.: 03841/252714 e-mail: b.klärner@bkl-berlin.de

Vorhaben:		Neubau Hortegebäude Bad Kleinen	
Bauherr:		Gemeinde Bad Kleinen über Amt Dorf/Mecklenburg-Bad Kleinen	
Datum für ÖV/2021:		Herbstplanung	
Bearbeiter:		B. Mähner	
Geprüft:		3.0	
Maßstab:		1:100	
Vorplanung:		28.07.2021	





**LEGENDE**

Raum-Nr.	Raumbezeichnung	Grundfläche in qm
2.01	Treppenhaus	31,04
2.02	Flur	74,56
2.03	Speisfläche 3 Hort	15,41
2.04	Speisfläche 4 Hort	15,41
2.05	Speisfläche 5 Hort	23,34
2.06	Hortraum 2	42,25
2.07	Hortraum 3	59,18
2.08	Speisfläche 6 Hort	21,00
2.09	Hortraum 4	26,00
2.10	Hortraum 5 (z. B. Hausaufgaberraum)	36,61
2.11	Hortraum 6 (z. B. Hausaufgaberraum)	29,25
2.12	Abstell- und Materialraum	13,00
2.13	Hortraum 7 (z. B. Kreativraum)	56,30
2.14	Vorraum WC Jungen	7,35
2.15	WC Jungen	9,10
2.16	Vorraum Personal - WC	1,87
2.17	Personal - WC	2,55
2.18	Abstellraum	2,84
2.19	Vorraum WC Mädchen	5,55
2.20	WC Mädchen	11,34
2.21	Speisfläche 7 Hort	21,00
2.22	Hortraum 8 (z. B. Ruheaum)	26,00
2.23	Aufzug	2,97
2.24	Ganderbe Kindergarten	5,25
2.25	Sanitärraum Kindergarten	19,24
2.26	Gruppen- und Gruppenaberraum Kita	53,95

NETTOFLÄCHEN ERDGESCHOSS GESAMT: 618,36

Anlage 7 BV 1839



**BÜRO FÜR ARCHITECTURE UND BAULEITPLANUNG**  
 Kleiber • Kraft • Müller  
 Architekten und Ingenieure in Partnerschaft mbH

23888 Wismar Schillerstr. 17 Tel. 0384/260714 e-mail: buero@bfp-berlin.de

Verdacht:		Neubau Hortgebäude Bad Kleinen	
Bemerkung:		Gemeinde Bad Kleinen über Amt Dorf Mecklenburg-Bad Kleinen	
Objekt-Nr.:	004/2021	Bauleitplanung	Bau-Nr.:
Bemerkung:	Kleiber		
Geografie:			4.0
Maßstab:	1:100	Vorplanung	28.07.2021

Anlage 7 BV 1839

# Lageplanskizze neues Hortgebäude

Stand 18.02.2020

