

Beschlussvorlage Gemeinde Ventschow	Vorlage-Nr: VO/GV11/2010-186 Status: öffentlich Aktenzeichen:	
Federführend: Bauamt	Datum: 20.10.2010 Einreicher: Bürgermeister	
Bestätigung der künftigen Raumnutzung für die Kindertagesstätte Ventschow		
Beratungsfolge:		
Beratung Ö / N	Datum	Gremium
Ö	01.11.2010	Ausschuss für Gemeindeentwicklung, Bau, Verkehr und Umwelt
Ö	08.11.2010	Ausschuss für Schule, Jugend, Kultur und Sport
Ö	15.11.2010	Gemeindevertretung Ventschow

Beschlussvorschlag:

Für die geplante Sanierung der Kindertagesstätte in Ventschow bestätigt die Gemeindevertretung die künftige Kapazität, das vom Architekten vorgeschlagene Raumprogramm und den Entwurfsgrundriss als Grundlage für die weitere Planung.

Sachverhalt:

Als Planungsgrundlage für die Sanierung der Kita Ventschow wurden bei dem Betreiber, dem „Diakoniewerk Neues Ufer GmbH“ die Erwartungen bzgl. der Entwicklung der Kinderzahlen und die daraus resultierende Planungsgröße angefragt. Danach möchte der Betreiber künftig die Möglichkeit haben, 63 Kinder in der Einrichtung zu betreuen.

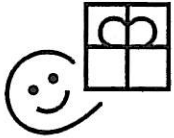
Frau Hoppe, Leiterin des Ordnungs- und Sozialamtes des Amtes hat die Entwicklung der Kinderzahlen in Ventschow seit 2004 nachvollzogen. Die Geburtenzahlen sind stark rückläufig, im vergangenen Jahr wurden 3, in diesem Jahr 2 Kinder in der Gemeinde Ventschow geboren. Die Erwartungen des Betreibers zielen offenbar auf Zuwächse aus den umliegenden Gemeinden ab. Da es nicht die Aufgabe der Gemeinde Ventschow ist, in die soziale Infrastruktur für die Nachbargemeinden zu investieren, schlägt sie vor, dem Vorschlag des Betreibers nicht zu folgen. Allerdings wäre es angesichts des vorhandenen Wohnbaupotentials richtig, trotz der Geburtenflaute, die Einrichtung zu erhalten und zu sanieren. In Abstimmung mit Frau Hoppe soll in der Planung von einer Belegung entsprechend der gültigen Betriebserlaubnis und der tatsächlichen Belegung ausgegangen werden, d.h. maximal 18 Krippen- und 30 Kindergartenkinder. Daraus ergäben sich nach Angaben des Betreibers eine Krippengruppe a 12 Kinder, eine Kindergartengruppe a 18 Kinder und eine Mischgruppe mit 18 Kindern.

Entsprechend dieser Aufgabenstellung hat Herr Willert die Flächenaufstellung Soll-Ist und den dazugehörigen Entwurfsgrundriss erarbeitet.

Anlage/n:

Stellungnahme des Diakoniewerkes Neues Ufer gGmbH
Übersichten von Frau Hoppe zur Entwicklung der Kinderzahlen, Geburtenzahlen, Kapazität und Belegung der Kita Ventschow 2010
Flächenaufstellung des Architekten Herrn Willert
Entwurfsgrundriss

Abstimmungsergebnis:	
Gesetzliche Anzahl der Mitglieder des Gremiums	
Davon besetzte Mandate	
Davon anwesend	
Davon Ja- Stimmen	
Davon Nein- Stimmen	
Davon Stimmenthaltungen	
Davon Befangenheit nach § 24 KV M-V	



DIAKONIEWERK NEUES UFER gGmbH

BEHINDERTENHILFE • BILDUNGSARBEIT • JUGENDHILFE • ALTENHILFE

Diakoniewerk Neues Ufer gGmbH • Retgendorfer Str. 4 • 19067 Rampe

stadt+haus
Architekten und Ingenieure GmbH & Co. KG
Herrn Willert
Scheuerstraße 17
23966 Wismar

25. AUG 2010

Postanschrift:

Diakoniewerk Neues Ufer gGmbH
Retgendorfer Straße 4 • 19067 Rampe
Tel. 0 38 66 / 67-0 • Fax 0 38 66 / 67-110

Sitz: Willi-Bredel-Straße 48 • 19059 Schwerin
Tel. 03 85 / 79 99 91 • Fax 0 38 66 / 67-110

Ihr/e Ansprechpartner/in:

Herr Budde
102

Telefon: 0 38 66 / 67-

Datum: 24. August 2010
Gf/Sch

Bauvorhaben Ventschow, Straße der Jugend 21, Umbau Sanierung Kita

Sehr geehrter Herr Willert,

Sie fragen an wegen der zukünftigen Größe der Kindertagesstätte. Wir gehen momentan davon aus, dass 18 Krippenkinder und 36 Kindergartenkinder realistisch sein könnten. Aufgrund der Verminderung des Personalschlüssels im Kindergarten, wären in 2 Gruppen nur 34 Kinder. Ich denke, es wäre sinnvoll, die Aufteilung so zu planen, dass 2 Kindergartengruppen a 17 Kinder, eine Krippengruppe mit 12 Kinder und eine zusätzliche Gruppe für Krippe und Kindergarten vorgesehen ist, die mit maximal mit 17 Kindern belegt werden könnte. Damit haben wir eine gute Flexibilität in der Gestaltung der Arbeit.

Mit freundlichem Gruß

B. Budde

Entwicklung der Kinderzahlen in Ventschow in der Altersklasse Krippen- und Kindergartenkinder

Stand 17.09.2010

	Kinder Unter 1 Jahr	Krippe	2008	2009	2010	Kinder garten	2004/ 2005	2005/ 2006	2006/ 2007	2007/ 2008	2008/ 2009	2009/ 2010	2010
Geburtsjahr		2007	2008	2009	2010	2004	2004/ 2005	2005/ 2006	2006/ 2007	2007/ 2008	2008/ 2009	2009/ 2010	2010
Einrichtungsjahr		2010	2011	2012	2013	2010	2011	2012	2013	2014	2015	2016	2017
Anzahl Kinder Jahresbeginn	2 (dv. 1 Krippen antrag)	9	7	4	1	13	15	15	15	13	6	1	--
In Kiga		2	4	3	1								
In Schule							4	3	3	7	5	1	--
Aus Mütterjahr			1 (gcb. 2010)							--	--	--	--
Aus Krippe						2	4	3	1	--	--	--	--
Anzahl Kinder Jahresende		7	4	1	--	15	15	15	13	6	1	--	--

Alle Kinder, die 2010 in die Schule gekommen sind, wurden nicht mit berücksichtigt. Berücksichtigt wurden alle Kinder, die im Zeitraum 01.07.2004 bis 17.09.2010 geboren wurden und in der Gemeinde Ventschow wohnen.
Die Zahlen konnten nicht dahingehend geprüft werden, welche der berücksichtigten Kinder aus Ventschow tatsächlich die Einrichtung besuchen.

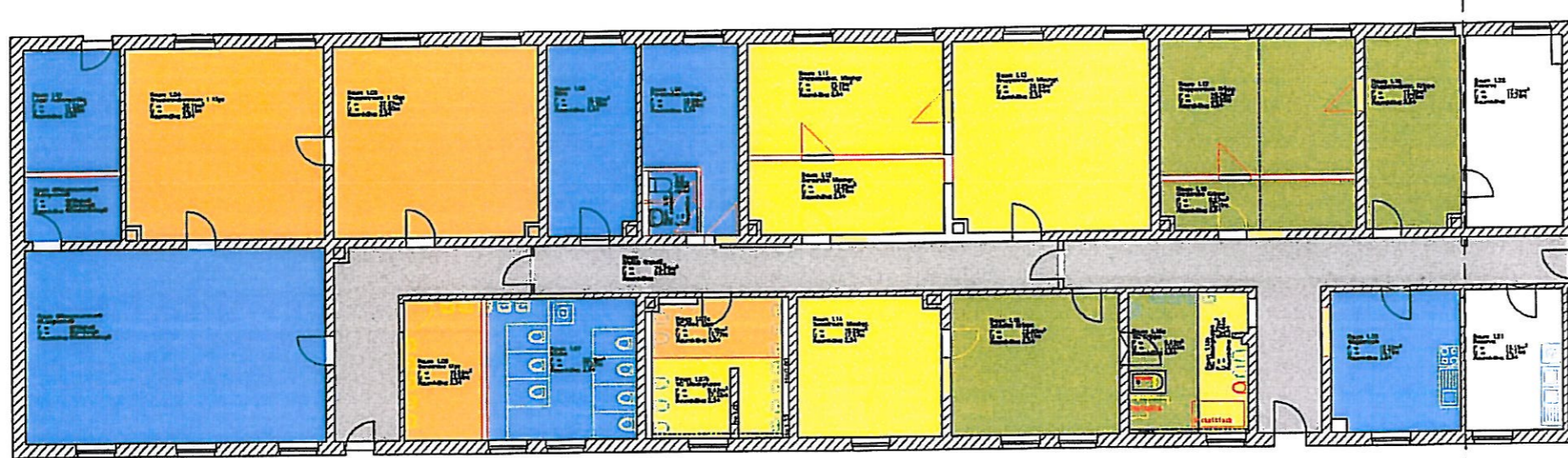
Anzahl der geborenen Kinder vom 01.07.2004 bis zum 17.09.2010, die ihren Wohnsitz in der Gemeinde Ventschow haben.

2004	2005	2006	2007	2008	2009	2010	Gesamt
2	5	3	6	4	3	2	25

Kapazität und Belegung der Kita Ventschow 2010

	01.06.-31.08.2010 Lt. Betriebslaubnis	Ab 01.09.2010 Lt. Betriebslaubnis	Tatsächliche Belegung lt. Entgeltverhandlung	Anzahl Kinder Gem. Ventschow, die die Einrichtung besuchen	Fremdbelegung bei Belegung lt. Betriebslaubnis
Krippe	24	18	17,1	7	11
Kindergarten	30	30	29	15	15

Flächenaufstellung Soll		48 Kinder			
Gesamtkapazität					
	Alter	Gruppen	Anzahl/Gruppe	gesamt	
Krippe	0 - 3	1	12	12	
Kiga+Krippe	0 - 6	1	18	18	
Kindergarten	3 - 6	1	18	18	
Raum	Bemerkung	Anzahl Kinder	Faktor	Fläche (Soll) netto in m²	Fläche (Ist) netto in m²
Kinderkrippe					
Gruppenraum		12	2,5	30,00	25,76
Gr.-Nebenraum		12	1	12,00	17,39
Schlafrum		12	2	24,00	22,65
Garderobe		12	0,75	9,00	9,27
Sanitärbereich 2WC,2WB,1Wanne,1Topfspüle		12	0,75	9,00	9,41
Summe				84,00	84,48
Mischgruppe Krippe +Kindergarten					
Gruppenraum		18	2,5	45,00	35,92
Gruppennebenraum		18	1	18,00	21,11
Schlafrum 50%		9	2	18,00	19,29
Garderobe		18	0,75	13,50	13,85
Sanitärbereich 1: 3 WC, 4WB					6,72
Sanitärbereich 2: 1Wc, 3WB		18	0,75	13,50	9,43
Summe				108,00	106,32
Kindergarten					
Gruppenraum 1		18	2,5	45,00	37,57
Gr.-Nebenraum 1		18	1	18,00	36,11
Garderobe 1		18	0,75	13,50	10,54
Sanitärbereich 1, 2WC,3WB		18	0,75	13,50	7,20
Summe				90,00	91,42
Nebenräume					
Mehrzweckraum				55,00	55,47
Lager Beschäftigungsmaterial				10,00	5,96
Aussenspielgeräteraum				10,00	11,23
Wagenraum				10,00	17,22
				85,00	89,88
Personal					
Büro				12,00	16,02
Personalaufenthalt				10,00	13,98
Reinigungsmaterial				5,00	0
Personal-WC, 1WC,1WB				6,00	3,00
				21,00	33,00
Küchenbereich					
Ausgabeküche /Spüle				15,00	20,16
Kinderküche				-	
				15,00	20,16
Summe				121,00	143,04
Gesamtnutzfläche				403,00	425,26
Funktionsflächen / Verkehrsflächen					
Flur				50,00	74,74
Hausanschluss				5,00	
Summe				55,00	74,74
Summe NF/FF/VF				458,00	500



Alle Maße sind am Bau zu prüfen!

BAUVORHABEN

Umbau Kindertagesstätte

Str. der Jugend 21
19417 Ventschow

Bestand

BAUHERR

Amt Dorf Mecklenburg
Am Wehberg 17
23972 Dorf Mecklenburg
TEL: 03841/7980 FAX: 03841 798 226
EMAIL: info@amt-dm-bk.de

PLANUNG

stadt + haus
architekten und ingenieure GmbH in mbH
SCHEUERSTR. 17 23966 WISHAR
TEL: 03841/26280 FAX 262833
EMAIL: INFO@STADT-HAUS.DE

BEARBEITUNG

J. Willert/ 11.10.2010
GEZEIGNET / DATUM
C. Meier/ 11.10.2010
BEARBEITET / DATUM
C. Meier/ 11.10.2010
ABGEZEICHNET / DATUM

PLANINHALT

**Variante
Grundriss**

MASZTAB: 1:100

BLATTNR: 571.1.01/00